

หลักสูตรประกาศนียบัตรผู้ช่วยพยาบาล

(หลักสูตรปรับปรุง) พ.ศ. 2557

วิทยาลัยพยาบาลบรมราชชนนีนครพนม มหาวิทยาลัยนครพนม

1. ชื่อหลักสูตร

ภาษาไทย หลักสูตรประกาศนียบัตรผู้ช่วยพยาบาล (หลักสูตรปรับปรุง) พ.ศ. 2557

ภาษาอังกฤษ Certificate Program in Practical Nursing

2. ชื่อประกาศนียบัตร

ภาษาไทย ชื่อเต็ม ประกาศนียบัตรผู้ช่วยพยาบาล

ชื่อย่อ ป. ผู้ช่วยพยาบาล

ภาษาอังกฤษ ชื่อเต็ม Certificate in Practical Nursing

ชื่อย่อ Cert. in Prac. Nsg.

3. หน่วยงานที่รับผิดชอบ

วิทยาลัยพยาบาลบรมราชชนนีนครพนม มหาวิทยาลัยนครพนม ร่วมกับสมาคมศิษย์เก่า
คณะพยาบาลศาสตร์ มหาวิทยาลัยนครพนม

ปรัชญาของวิทยาลัยพยาบาลบรมราชชนนีนครพนม

วิทยาลัยพยาบาลบรมราชชนนีนครพนม มุ่งผลิตและพัฒนาบุคลากรด้านสุขภาพที่มีความรู้เกี่ยวกับ
ศาสตร์และศิลป์ทางการพยาบาล และการสาธารณสุขให้เกิดทักษะและเจตคติที่ดีต่อวิชาชีพ ด้านบริการ
วิชาการ สร้างสรรค์งานวิจัยทางการพยาบาล และสาธารณสุข บริการสาธารณสุขสาธิต ตลอดจนมีส่วนร่วม
ในการทำนุบำรุงศิลปวัฒนธรรม ขนบธรรมเนียมประเพณี และสิ่งแวดล้อม

วิสัยทัศน์ของวิทยาลัยพยาบาลบรมราชชนนีนครพนม

เป็นสถาบันอุดมศึกษาชั้นนำในอนุภูมิภาคุ่มน้ำโขง ที่มุ่งผลิตบัณฑิตและพัฒนาบุคลากรด้าน
วิทยาศาสตร์สุขภาพให้มีความรู้คุณธรรม มีคุณภาพ เน้นการกระจายโอกาสทางการศึกษา การบริการ
วิชาการ การทำนุบำรุงศิลปวัฒนธรรม โดยใช้วิจัยเป็นฐานภายใต้การบริหารจัดการที่ดี

วัตถุประสงค์ของวิทยาลัยพยาบาลบรมราชชนนีนครพนม

1. ผลิตและพัฒนาบุคลากรด้านสุขภาพที่มีคุณภาพ และตอบสนองความต้องการของชุมชนและสังคม
2. พัฒนางานวิจัยและสร้างองค์ความรู้ใหม่ เพื่อตอบสนองความต้องการของชุมชน และสังคม
3. ให้บริการวิชาการแก่ชุมชนและสังคม
4. ส่งเสริมศิลปวัฒนธรรมอันดีงามของไทยให้ยั่งยืน

พันธกิจของวิทยาลัยพยาบาลบรมราชชนนีนครพนม

1. ผลิตบัณฑิตและพัฒนาบุคลากรที่เก่ง ดี มีคุณลักษณะที่พึงประสงค์ สอดคล้องกับ อัตลักษณ์ และเอกลักษณ์ของมหาวิทยาลัยนครพนม และมาตรฐานสากล
2. วิจัยและพัฒนาองค์ความรู้ สร้างนวัตกรรมที่ตอบสนองความต้องการของสังคม
3. บริการวิชาการและวิชาชีพที่ตอบสนองความต้องการของสังคม
4. ทำนุบำรุง ส่งเสริม และเผยแพร่ศิลปวัฒนธรรมของท้องถิ่นสู่อนุภูมิภาคกลุ่มน้ำโขง
5. บริหารจัดการที่ดีตามหลักธรรมาภิบาล

4. หลักการและเหตุผล

การให้บริการที่จำเป็นสำหรับสังคม มีการบริการด้านสุขภาพเป็นส่วนประกอบหนึ่งที่มีความสำคัญ การให้บริการแก่ประชาชนได้อย่างครอบคลุม และมีประสิทธิภาพนั้น จะต้องมียุทธศาสตร์ในทีมสุขภาพที่มีคุณภาพและมีจำนวนเพียงพอ ผู้ช่วยพยาบาลเป็นบุคลากรในทีมสุขภาพที่มีบทบาทสำคัญในการช่วยปฏิบัติงานการพยาบาล ในเรื่องการดูแลความสุขสบาย และความปลอดภัยให้กับผู้รับบริการอันจะมีผลทำให้การดูแลสุขภาพของประชาชนมีความครอบคลุมมากยิ่งขึ้นทั้งในด้านร่างกาย จิตใจ และสังคม ผู้ช่วยพยาบาลที่ผ่านการเรียนในหลักสูตรจะเป็นผู้มีความรู้ความสามารถในการช่วยเหลือดูแลกิจกรรมแก่ผู้ป่วยที่มีอาการในระยะไม่รุนแรงหรืออยู่ในระยะที่ไม่เป็นอันตรายได้ ตลอดจนสามารถให้การช่วยเหลือดูแลผู้ป่วยที่มีอาการรุนแรง ภายใต้การดูแลของผู้ประกอบวิชาชีพการพยาบาลและการผดุงครรภ์ชั้นหนึ่ง ได้จัดการอบรมหลักสูตรผู้ช่วยพยาบาลมุ่งเน้นให้ผู้อบรม ได้พัฒนาศักยภาพของตนเองด้านพุทธิพิสัย ทักษะพิสัย และจิตพิสัย ในการช่วยเหลือดูแลผู้ป่วยอย่างมีประสิทธิภาพ ยึดมั่นในคุณธรรม วิทยาลัยพยาบาลบรมราชชนนีนครพนม มหาวิทยาลัยนครพนม จึงเห็นสมควรให้มีการเปิดอบรมหลักสูตรประกาศนียบัตรผู้ช่วยพยาบาลขึ้น ตั้งแต่ปีการศึกษา 2557 เป็นต้นไป

5. ปรัชญาของหลักสูตร

การพยาบาลเป็นการดูแลช่วยเหลือบุคคล ครอบครัว และชุมชนให้มีภาวะสุขภาพดีโดยใช้กระบวนการพยาบาลในการแก้ปัญหาสุขภาพ การมีสุขภาพดี จำเป็นต้องได้รับการสร้างเสริมสุขภาพ การป้องกันโรค รวมทั้งการบำบัดรักษา และฟื้นฟูสภาพให้กลับสู่สภาพเดิมได้อย่างเหมาะสม

การให้บริการด้านสุขภาพนั้น พยาบาลเป็นบุคลากรที่มีความสำคัญ ซึ่งต้องรับผิดชอบงานการพยาบาลตั้งแต่ระดับไม่ซับซ้อนไปจนถึงระดับซับซ้อน การผลิตผู้ช่วยพยาบาล เพื่อช่วยการปฏิบัติงานของพยาบาล ซึ่งจะสามารถช่วยแบ่งเบาภาระงานของพยาบาล และทำให้การบริการพยาบาลมีประสิทธิภาพมากยิ่งขึ้น

การเตรียมบุคลากรผู้ช่วยพยาบาล จำเป็นต้องให้มีความรู้ในศาสตร์ทั่วไป ความรู้เบื้องต้นทางการพยาบาล เพื่อให้สามารถปฏิบัติกิจกรรมการพยาบาลเบื้องต้นที่อยู่ในขอบเขต มีความรับผิดชอบ มีคุณธรรมจริยธรรม มีเมตตา และเป็นพลเมืองดี

6. วัตถุประสงค์ของหลักสูตร

เพื่อผลิตผู้ช่วยการพยาบาลในการให้บริการแก่ผู้รับบริการในสถานประกอบการด้านสุขภาพทั้งภาครัฐบาล และเอกชน ที่มีคุณสมบัติดังนี้

1. สามารถให้การช่วยเหลือดูแลผู้ป่วย ในความควบคุมของผู้ประกอบวิชาชีพพยาบาล
2. สามารถทำงานร่วมกับผู้อื่นได้
3. มีคุณธรรม จริยธรรม
4. มีทัศนคติที่ดีต่ออาชีพ

7. คุณสมบัติของผู้มีสิทธิสมัครเข้ารับการอบรม

7.1 สำเร็จการศึกษาชั้นมัธยมศึกษาตอนปลาย ตามหลักสูตรกระทรวงศึกษาธิการ หรือเทียบเท่าตามที่หลักสูตรที่กระทรวงศึกษาธิการรับรอง โดยได้คะแนนเฉลี่ยสะสมในระดับมัธยมศึกษาตอนปลาย ไม่น้อยกว่า 2.00

7.2 เป็นหญิงหรือชาย อายุไม่ต่ำกว่า 16 ปีบริบูรณ์ และไม่เกิน 45 ปี

7.3 มีส่วนสูงไม่ต่ำกว่า 150 เซนติเมตร น้ำหนักตัวไม่น้อยกว่า 40 กิโลกรัม

7.4 มีสุขภาพร่างกายและจิตใจสมบูรณ์ มีบุคลิกภาพที่เหมาะสม ไม่มีความพิการหรือผิดปกติทางด้านร่างกายและจิตใจ อันเป็นอุปสรรคต่อการอบรม และการประกอบอาชีพ

7.5 มีประวัติความประพฤติดี บุคลิกภาพเหมาะสม ไม่เคยมีชื่อเสียงเสียหาย และไม่เคยต้องโทษในคดีอาญา

7.6 รักและสนใจในการช่วยเหลือดูแลผู้รับบริการ

8. รายละเอียดหลักสูตร

หลักสูตรประกาศนียบัตรผู้ช่วยพยาบาล พ.ศ.2557 มีรายละเอียด ดังนี้

8.1 จำนวนหน่วยกิตรวมตลอดหลักสูตร

หลักสูตรประกาศนียบัตรผู้ช่วยพยาบาล พ.ศ.2557 มีจำนวนหน่วยกิตรวมตลอดหลักสูตร ไม่น้อยกว่า 34 หน่วยกิต โดยมีรายวิชาภาคทฤษฎี 24 หน่วยกิต และรายวิชาภาคปฏิบัติ 10 หน่วยกิต

8.2 โครงสร้างหลักสูตร ประกอบด้วย

1) หมวดวิชาศึกษาทั่วไป	ไม่น้อยกว่า	6	หน่วยกิต
2) หมวดวิชาเฉพาะ	ไม่น้อยกว่า	28	หน่วยกิต
2.1) รายวิชาภาคทฤษฎี	ไม่น้อยกว่า	18	หน่วยกิต
2.2) รายวิชาภาคปฏิบัติ	ไม่น้อยกว่า	10	หน่วยกิต

8.3 รายวิชาและจำนวนหน่วยกิตที่กำหนดในแต่ละหมวด

8.3.1	หมวดวิชาศึกษาทั่วไป	6	หน่วยกิต
	90201101	ภาษาอังกฤษและศัพท์ทางการแพทย์	2(2-0-4)
	90201102	พัฒนาการตามวัยกับความต้องการของมนุษย์	2(2-0-4)
	90201103	การสื่อสารและการทำงานเป็นทีม ในการให้บริการสุขภาพ	2(2-0-4)
8.3.2	หมวดวิชาเฉพาะ	28	หน่วยกิต
	90201201	หลักกฎหมาย ขอบเขต และจริยธรรมในการปฏิบัติงาน	1(1-0-2)
	90201202	สุขภาพ อนามัยส่วนบุคคลและสิ่งแวดล้อม	1(1-0-2)
	90201203	ระบบการจัดการและอาหารสำหรับผู้ป่วย	1(1-0-2)
	90201204	กายวิภาคศาสตร์และสรีรวิทยาเบื้องต้น	2(2-0-4)
	90201301	เทคนิคการช่วยเหลือดูแลผู้ใช้บริการสุขภาพขั้นพื้นฐาน	3(2-2-5)
	90201302	ระบบการทำงานหน่วยบริการสุขภาพ และการบำรุงรักษาอุปกรณ์ทางการแพทย์ และการพยาบาล	2(1-2-4)
	90201303	การช่วยเหลือดูแลผู้ใหญ่และผู้สูงอายุ	3(3-0-6)
	90201304	การช่วยเหลือดูแลเด็ก	2(2-0-4)
	90201305	การช่วยเหลือดูแลด้านสูติศาสตร์ และนรีเวชวิทยา	2(2-0-4)
	90201306	การช่วยเหลือดูแลผู้มีปัญหาด้านสุขภาพจิต	1(1-0-2)

90201307	ปฏิบัติเทคนิคการช่วยเหลือดูแล ผู้ใช้บริการสุขภาพขั้นพื้นฐาน	3(0-12-0)
90201308	ปฏิบัติการช่วยเหลือดูแลผู้ใหญ่และผู้สูงอายุ	3(0-12-0)
90201309	ปฏิบัติการช่วยเหลือดูแลเด็ก	2(0-8-0)
90201310	ปฏิบัติการช่วยเหลือดูแลด้านสูติศาสตร์ และนรีเวชวิทยา	2(0-8-0)

8.4 แผนการอบรม

ภาคการอบรมที่ 1 (15 สัปดาห์)

รหัสวิชา	ชื่อวิชา	หน่วยกิต
90201101	ภาษาอังกฤษและศัพท์ทางการแพทย์	2
90201102	พัฒนาการตามวัยกับความต้องการของมนุษย์	2
90201103	การสื่อสารและการทำงานเป็นทีม ในการให้บริการสุขภาพ	2
90201201	หลักกฎหมาย ขอบเขต และจริยธรรมในการปฏิบัติงาน	1
90201202	สุขภาพ อนามัยส่วนบุคคลและสิ่งแวดล้อม	1
90201203	ระบบการจัดการและอาหารสำหรับผู้ป่วย	1
90201204	กายวิภาคศาสตร์และสรีรวิทยาเบื้องต้น	2
90201301	เทคนิคการช่วยเหลือดูแลผู้ใช้บริการสุขภาพขั้นพื้นฐาน	3
90201303	การช่วยเหลือดูแลผู้ใหญ่และผู้สูงอายุ	3
	รวม	17

ภาคการอบรมที่ 2 (15 สัปดาห์)

รหัสวิชา	ชื่อวิชา	หน่วยกิต
90201302	ระบบการทำงานหน่วยบริการสุขภาพ และการบำรุงรักษาอุปกรณ์ทางการแพทย์ และการพยาบาล	2
90201304	การช่วยเหลือดูแลเด็ก	2
90201305	การช่วยเหลือดูแลด้านสูติศาสตร์ และนรีเวชวิทยา	2
90201306	การช่วยเหลือดูแลผู้มีปัญหาด้านสุขภาพจิต	1
90201307	ปฏิบัติเทคนิคการช่วยเหลือดูแลผู้ใช้บริการสุขภาพขั้นพื้นฐาน	3
	รวม	10

ภาคการอบรมที่ 3 (15 สัปดาห์)

รหัสวิชา	ชื่อวิชา	หน่วยกิต
90201308	ปฏิบัติการช่วยเหลือดูแลผู้ใหญ่และผู้สูงอายุ	3
90201309	ปฏิบัติการช่วยเหลือดูแลเด็ก	2
90201310	ปฏิบัติการช่วยเหลือดูแลด้านสูติศาสตร์ และนรีเวชวิทยา	2
	รวม	7

8.4.1 ตารางภาคการอบรมที่ 1



ตารางภาคการอบรมที่ 1

ผู้เข้าอบรมหลักสูตรประกาศนียบัตรผู้ช่วยพยาบาล

ภาคทฤษฎี 15 สัปดาห์ สอบภาคทดลอง 1 สัปดาห์ สอบปลายภาค 1 สัปดาห์ รวม 17 สัปดาห์

ปิดภาคการอบรม 1 สัปดาห์

เวลา วัน	08.00-09.00	09.00-10.00	10.00-11.00	11.00-12.00	12.00-13.00 น	13.00-14.00	14.00-15.00	15.00-16.00	วิชาที่เรียนทั้งหมดในภาคการศึกษา
จันทร์	Self study	พบอาจารย์ ประจำชั้น	การสื่อสารและการทำงานเป็นทีม ในการให้บริการสุขภาพ		พักรับประทานอาหาร	สุขภาพอนามัย ส่วนบุคคลและ สิ่งแวดล้อม	ภาษาอังกฤษและ ศัพท์ทางการแพทย์		ภาษาอังกฤษและศัพท์ทางการแพทย์ 2(2-0-4) พัฒนาการตามวัยกับความต้องการของมนุษย์ 2(2-0-4)
อังคาร	Self study	พัฒนาการตามวัยกับ ความต้องการของมนุษย์		Self study		การช่วยเหลือดูแลผู้ใหญ่และผู้สูงอายุ			สุขภาพอนามัยส่วนบุคคลและสิ่งแวดล้อม 1(1-0-2) การสื่อสารและการทำงานเป็นทีมในการให้ บริการสุขภาพ 2(2-0-4)
พุธ	Self study	ระบบการ จัดการ และอาหาร สำหรับผู้ป่วย	หลักกฎหมาย ขอบเขตและ จรรยาบรรณในการ ปฏิบัติงาน	Self study		กิจกรรมนักศึกษา			ระบบการจัดการและอาหารสำหรับผู้ป่วย 1(1-0-2) เทคนิคการช่วยเหลือดูแลผู้ใช้บริการสุขภาพขั้น พื้นฐาน 3(2-2-5)
พฤหัสบดี	พบอาจารย์ที่ ปรึกษา	เทคนิคการช่วยเหลือดูแลผู้ใช้บริการ สุขภาพขั้นพื้นฐาน		Self study		กายวิภาคศาสตร์และสรีรวิทยาเบื้องต้น		Self study	กายวิภาคศาสตร์และสรีรวิทยาเบื้องต้น 2(2-0-4) การช่วยเหลือดูแลผู้ใหญ่และผู้สูงอายุ 3(3-0-6)
ศุกร์	Self study	เทคนิคการช่วยเหลือดูแลผู้ใช้บริการ สุขภาพขั้นพื้นฐาน		Lab เทคนิคฯ		Lab เทคนิคฯ	Self study		หลักกฎหมายขอบเขตและจรรยาบรรณในการ ปฏิบัติงาน 1(1-0-2)



8.4.2 ตารางภาคการอบรมที่ 2

ตารางภาคการอบรมที่ 2

ผู้เข้าอบรมหลักสูตรประกาศนียบัตรผู้ช่วยพยาบาล
ภาคทฤษฎี สัปดาห์ที่ 1-8 สอบปลายภาค สัปดาห์ที่ 9
ปิดภาคการอบรม สัปดาห์ที่ 16

เวลา วัน	08.00-09.00	09.00-10.00	10.00-11.00	11.00-12.00	12.00-13.00 น	13.00-14.00	14.00-15.00	15.00-16.00	วิชาที่เรียนทั้งหมดในภาคการศึกษา
จันทร์	พบอาจารย์ ประจำชั้น	การช่วยเหลือนูแลเด็ก		Self study	พักรับประทานอาหาร	การช่วยเหลือนูแลเด็ก		Self study	- ระบบการทำงานหน่วยบริการสุขภาพ และการบำรุงรักษาอุปกรณ์ทางการ แพทย์และการพยาบาล 2(1-2-3) - การช่วยเหลือนูแลเด็ก 2(2-0-4) - การช่วยเหลือนูแลด้านสูติศาสตร์ และนรีเวชวิทยา 2(2-0-4) - การช่วยเหลือนูแลผู้ที่มีปัญหาด้าน สุขภาพจิต 1(1-0-2) - ปฏิบัติเทคนิคการช่วยเหลือนูแล สุขภาพขั้นพื้นฐาน 3(0-12-0) รวม 13 หน่วยกิต
อังคาร	Self study	การช่วยเหลือนูแลผู้ที่มีปัญหาด้าน สุขภาพจิต		Self study		ระบบการทำงานหน่วยบริการสุขภาพ และการบำรุงรักษาอุปกรณ์ทางการ แพทย์และการพยาบาล		Self study	
พุธ	Self study	ระบบการทำงานหน่วยบริการสุขภาพ และการบำรุงรักษาอุปกรณ์ทางการ แพทย์และการพยาบาล (Lab)		Self study		กิจกรรมนักศึกษา			
พฤหัสบดี	พบอาจารย์ ที่ปรึกษา	ระบบการทำงานหน่วยบริการสุขภาพ และการบำรุงรักษาอุปกรณ์ทางการ แพทย์และการพยาบาล (Lab)		Self study		การช่วยเหลือนูแลด้านสูติศาสตร์ และนรีเวชวิทยา		Self study	
ศุกร์	Self study	การช่วยเหลือนูแลด้านสูติศาสตร์ และนรีเวชวิทยา		Self study		Self study			

หมายเหตุ ฝึกปฏิบัติงานวิชาปฏิบัติเทคนิค หอผู้ป่วย สัปดาห์ที่ 10-15



8.4.1 ตารางการอบรมภาคฤดูร้อน

ตารางการอบรมภาค ฤดูร้อน
 ผู้เข้าอบรมหลักสูตรประกาศนียบัตรผู้ช่วยพยาบาล
 ฝึกปฏิบัติงานหอผู้ป่วย 14 สัปดาห์

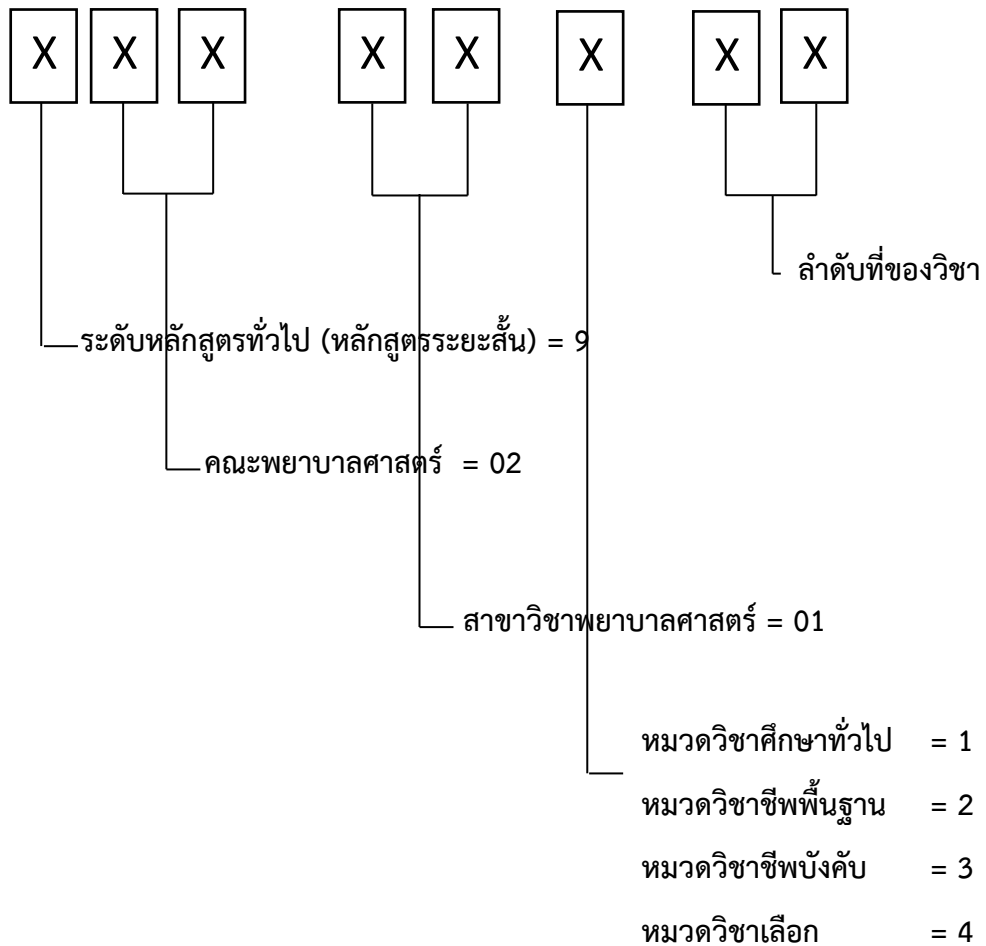
สัปดาห์															
1	2	3	4	5	6	7	8	9	10	11	12	13	14	15	16
ปฏิบัติการ ช่วยเหลือดูแล ผู้ใหญ่และ ผู้สูงอายุ (แบ่ง 5 กลุ่ม)	ปฏิบัติการช่วยเหลือดูแลผู้ใหญ่และ ผู้สูงอายุ 3(0-12-0)					ปฏิบัติการช่วยเหลือดูแลเด็ก 2(0-8-0)					ปฏิบัติการช่วยเหลือดูแล ด้านสูติศาสตร์และนรีเวชวิทยา 2(0-8-0)				สอบรวบยอด และ ปัจฉิมนิเทศ
	ปฏิบัติการช่วยเหลือดูแล ด้านสูติศาสตร์และนรีเวชวิทยา 2(0-8-0)					ปฏิบัติการช่วยเหลือดูแลผู้ใหญ่และ ผู้สูงอายุ 2(0-8-0)					ปฏิบัติการช่วยเหลือดูแลเด็ก 2(0-8-0)				
	ปฏิบัติการช่วยเหลือดูแลเด็ก 2(0-8-0)					ปฏิบัติการช่วยเหลือดูแล ด้านสูติศาสตร์และนรีเวชวิทยา 2(0-8-0)					ปฏิบัติการช่วยเหลือดูแลผู้ใหญ่และ ผู้สูงอายุ 2(0-8-0)				

8.5 คำอธิบายระบบรหัสวิชา

ตัวเลขหน้าวงเล็บ	หมายถึง	จำนวนหน่วยกิตของรายวิชา
ตัวเลขแรกในวงเล็บ	หมายถึง	จำนวนชั่วโมงบรรยายต่อสัปดาห์
ตัวเลขที่สองในวงเล็บ	หมายถึง	จำนวนชั่วโมงภาคปฏิบัติในห้องปฏิบัติการหรือ ในคลินิกหรือภาคสนาม
ตัวเลขที่สามในวงเล็บ	หมายถึง	จำนวนชั่วโมงอบรมด้วยตนเองต่อสัปดาห์

8.6 หน่วยกิตประจำวิชา

การกำหนดรหัสวิชา



8.7 คำอธิบายรายวิชา

ก. หมวดวิชาศึกษาทั่วไป

<p>ภาษาอังกฤษและศัพท์ทางการแพทย์ คำศัพท์ โครงสร้างไวยากรณ์ การใช้ภาษาอังกฤษ และการใช้ศัพท์ทางการแพทย์ที่จำเป็น ต้องทราบ</p>	<p>2</p>	<p>หน่วยกิต</p>
<p>พัฒนาการตามวัยกับความต้องการของมนุษย์ มโนคติและทฤษฎีทางสังคมวิทยา จิตวิทยาทั่วไป การพัฒนาการ ศักยภาพของมนุษย์ที่ พึงกระทำได้ตามวัยตั้งแต่แรกเกิดจนถึงวัยชรา ลำดับขั้นตอนของการพัฒนาชีวิตมนุษย์ ความต้องการพื้นฐาน ของมนุษย์ พฤติกรรม การรับรู้ การเรียนรู้ ความคิดและการปรับตัวของสังคมมนุษย์</p>	<p>2</p>	<p>หน่วยกิต</p>
<p>การสื่อสารและการทำงานเป็นทีมในการให้บริการสุขภาพ หลักการติดต่อสื่อสาร การสื่อสารในองค์กร การประยุกต์หลักการสื่อสารในการให้บริการ สุขภาพ ลักษณะของกลุ่ม กระบวนการกลุ่ม การทำงานเป็นทีม ปัจจัยที่มีผลต่อการทำงานเป็นทีม การวิเคราะห์กระบวนการกลุ่มและการใช้กระบวนการกลุ่มเพื่อส่งเสริมการทำงาน</p>	<p>2</p>	<p>หน่วยกิต</p>

ข. หมวดวิชาเฉพาะ

<p>หลักกฎหมาย ขอบเขต และจริยธรรมในการปฏิบัติงาน หลักจริยธรรมในการช่วยเหลือดูแล จริยธรรมของผู้ช่วยเหลือดูแลและผู้ร่วมงานและ กฎหมายที่เกี่ยวข้อง</p>	<p>1</p>	<p>หน่วยกิต</p>
<p>สุขภาพ อนามัยส่วนบุคคลและสิ่งแวดล้อม แนวคิดของภาวะสุขภาพและความเจ็บป่วย ความต้องการของมนุษย์แต่ละวัย อนามัย สิ่งแวดล้อม การดูแล และระบบบริการสาธารณสุข</p>	<p>1</p>	<p>หน่วยกิต</p>
<p>ระบบการจัดการและอาหารสำหรับผู้ป่วย ส่วนประกอบและคุณค่าของอาหาร ความต้องการสารอาหารของบุคคลในภาวะปกติและ เจ็บป่วย ประเภทของอาหารเฉพาะโรค ระบบการจัดการโภชนาการในสถานพยาบาลสำหรับผู้ป่วยทั่วไปและ เฉพาะโรค</p>	<p>1</p>	<p>หน่วยกิต</p>
<p>กายวิภาคศาสตร์และสรีรวิทยาเบื้องต้น กระดูก ระบบกล้ามเนื้อ ระบบประสาท ระบบเลือดและอวัยวะสร้างเลือด ระบบไหลเวียน ระบบหายใจ ระบบย่อยอาหาร ระบบต่อมไร้ท่อ ระบบขับถ่าย ระบบสืบพันธุ์ ระบบอวัยวะสัมผัสพิเศษของ มนุษย์</p>	<p>2</p>	<p>หน่วยกิต</p>

เทคนิคการช่วยเหลือดูแลผู้ใช้บริการสุขภาพขั้นพื้นฐาน	3	หน่วยกิต
เทคนิคการช่วยเหลือดูแลรักษา การส่งเสริมสุขภาพ การป้องกันโรคขั้นพื้นฐาน รวมทั้งฝึกปฏิบัติเทคนิคการช่วยเหลือดูแลผู้ใช้บริการ และการช่วยเหลือพยาบาลวิชาชีพในการดูแลผู้ใช้บริการให้ปลอดภัยและสุขสบาย		
ระบบการทำงานหน่วยบริการสุขภาพ		
และการบำรุงรักษาอุปกรณ์ทางการแพทย์และการพยาบาล	2	หน่วยกิต
แนวคิดเกี่ยวกับระบบการจัดการในหน่วยบริการสุขภาพ ฝึกปฏิบัติการจัดเตรียมอุปกรณ์ที่ใช้ในการแพทย์และการพยาบาล ตลอดจนการบำรุงรักษาเครื่องมือเครื่องใช้		
การช่วยเหลือดูแลผู้ใหญ่และผู้สูงอายุ	3	หน่วยกิต
สาเหตุ อาการ อาการแสดง แนวทางการดูแลกิจวัตรประจำวัน วิธีการช่วยเหลือ ผู้ใหญ่และผู้สูงอายุที่มีภาวะสุขภาพปกติและเจ็บป่วย		
การช่วยเหลือดูแลเด็ก	2	หน่วยกิต
การเจริญเติบโต และพัฒนาการของเด็ก การดูแลเด็กวัยต่างๆ รวมทั้งการดูแลเด็กในสถานเลี้ยงเด็ก ในภาวะเจ็บป่วยเบื้องต้น		
การช่วยเหลือดูแลด้านสูติศาสตร์ และนรีเวชวิทยา	2	หน่วยกิต
โรคระบบสืบพันธุ์ทั้งภายในและภายนอกของสตรี การเปลี่ยนแปลงของสตรีในระยะตั้งครรภ์ ระยะคลอด และระยะหลังคลอด การช่วยเหลือพยาบาลวิชาชีพในการดูแลสตรีทางสูติศาสตร์ การวางแผนครอบครัว และการอภิบาลทารก		
การช่วยเหลือดูแลผู้มีปัญหาด้านสุขภาพจิต	1	หน่วยกิต
แนวความคิดการช่วยเหลือดูแลตนเองของผู้ใช้บริการทางด้านกาย จิต อารมณ์ สังคม ตลอดจนการสร้างสัมพันธภาพกับผู้ใช้บริการ		
ปฏิบัติเทคนิคการช่วยเหลือดูแลผู้ใช้บริการสุขภาพขั้นพื้นฐาน	3	หน่วยกิต
ฝึกปฏิบัติการเทคนิคการช่วยเหลือดูแลรักษา การส่งเสริมสุขภาพ การป้องกัน โรคขั้นพื้นฐาน การช่วยเหลือดูแลผู้ใช้บริการ และการช่วยเหลือพยาบาลวิชาชีพในการช่วยเหลือดูแลผู้ใช้บริการให้ปลอดภัยและสุขสบาย		
ปฏิบัติการช่วยเหลือดูแลผู้ใหญ่และผู้สูงอายุ	3	หน่วยกิต
ฝึกปฏิบัติการช่วยเหลือดูแลกิจวัตรประจำวัน ผู้ใหญ่และผู้สูงอายุที่เจ็บป่วย		

ปฏิบัติการช่วยเหลือดูแลเด็ก**2 หน่วยกิต**

ฝึกปฏิบัติการช่วยเหลือดูแลเด็กที่มีสุขภาพดี และการช่วยเหลือพยาบาลวิชาชีพ ในการดูแลเด็กป่วยให้ปลอดภัย

ปฏิบัติการช่วยเหลือดูแลด้านสูติศาสตร์และนรีเวชวิทยา**2 หน่วยกิต**

ฝึกปฏิบัติการช่วยเหลือดูแลกวีจรประจำวัน /ช่วยเหลือพยาบาลวิชาชีพในการดูแลผู้ที่มีปัญหาทางสูติศาสตร์และนรีเวชวิทยาเบื้องต้น

9. การวัดและการประเมินผล

9.1 มหาวิทยาลัยจัดให้มีการวัดผลการอบรมของรายวิชาที่ผู้เข้าอบรมลงทะเบียนภาคการอบรมไม่น้อยกว่าหนึ่งครั้ง

9.2 มหาวิทยาลัยใช้ระบบการให้ระดับคะแนน และค่าระดับคะแนนในการประเมินผลในรายวิชาที่มีการประเมินผล เป็นระบบการให้ระดับคะแนน ให้แบ่งระดับคะแนนและค่าระดับคะแนน เป็น 8 ระดับ ดังนี้

ระดับคะแนน	ความหมาย	ค่าระดับคะแนน
A	ดีเยี่ยม (Excellent)	๔.๐
B+	ดีมาก (Very Good)	๓.๕
B	ดี (Good)	๓.๐
C+	ดีพอใช้ (Fairly Good)	๒.๕
C	พอใช้ (Fair)	๒.๐
D+	อ่อน (Poor)	๑.๕
D	อ่อนมาก (Very Poor)	๑.๐
F	ตก (Failed)	๐.๐

9.3 ในกรณีที่รายวิชาใดยังมิได้ประเมินผล หรือไม่มีการประเมินผลการรายงานผลการอบรมรายวิชานั้น อาจแสดงด้วยตัวอักษรดังนี้

อักษร	ความหมาย
I	ไม่สมบูรณ์

9.4 การให้ I ในรายวิชาใดจะทำได้ในกรณีต่อไปนี้

9.4.1 ผู้เข้าอบรมไม่สามารถเข้าสอบได้เนื่องจากป่วย โดยมีใบรับรองแพทย์ จากสถานพยาบาลทางราชการและได้รับอนุมัติจากมหาวิทยาลัยโดยความเห็นชอบของอาจารย์ประจำชั้น

9.4.2 อาจารย์ประจำวิชา เห็นสมควรให้รอผลของการอบรม เพราะผู้เข้าอบรมทำงานที่เป็นส่วนประกอบของการอบรมของรายวิชานั้น ยังไม่สมบูรณ์

9.4.3 ถ้าผู้เข้าอบรมได้อักษร I ในรายวิชาใด ผู้เข้าอบรมต้องขอดำเนินการประเมินผลเพื่อเปลี่ยนอักษร I ให้เป็นระดับคะแนน ในกรณีที่ผู้เข้าอบรมไม่ดำเนินการแก้อักษร I ภายใน ๒ สัปดาห์ของภาคการอบรมถัดไปให้ดำเนินการ ดังนี้

1. กรณีที่ผู้เข้าอบรมขาดสอบ ถ้าไม่ดำเนินการขอสอบให้เรียบร้อยภายในเวลาที่กำหนด ให้ผู้สอนประเมินผลการอบรมจากคะแนนที่มีอยู่สำหรับอักษร I เมื่อเปลี่ยนระดับคะแนนในภาคการอบรมถัดไปแล้ว จะนำไปคำนวณแต้มระดับคะแนนเฉลี่ยในภาคการอบรมที่ได้รับอักษร I ด้วย

2. กรณีที่ผู้เข้าอบรมทำงานยังไม่สมบูรณ์ ถ้าไม่ดำเนินการให้เรียบร้อยภายใน 2 สัปดาห์ของภาคการอบรมถัดไป ให้ผู้สอนประเมินผลการอบรมจากคะแนนที่มีอยู่สำหรับอักษร I เมื่อเปลี่ยนระดับคะแนนในภาคการอบรมต่อไปแล้ว จะนำไปคำนวณแต่ระดับคะแนนเฉลี่ยในภาคการอบรมที่ได้รับอักษร I ด้วย

10. การประกันคุณภาพหลักสูตร

มีระบบประกันคุณภาพหลักสูตรที่สอดคล้องกับนโยบายของสถาบัน โดยประกันคุณภาพภายในเรื่องดังต่อไปนี้

10.1 การบริหารหลักสูตร วิทยาลัยพยาบาลบรมราชชนนีนครพนม มหาวิทยาลัยนครพนม มีคณะกรรมการบริหารหลักสูตรผู้ช่วยพยาบาล มีหน้าที่บริหารหลักสูตรให้มีการจัดการอบรมบรรลุวัตถุประสงค์ของหลักสูตร

10.2 ทรัพยากรการอบรม ประกอบด้วยตำรา วารสารทั้งภาษาไทย และภาษาอังกฤษ มีระบบการสืบค้นที่ทันสมัย มีห้องปฏิบัติการเพื่อฝึกปฏิบัติการเพื่อฝึกหัดการช่วยเหลือดูแลผู้ป่วย พร้อมกับอุปกรณ์ที่ทันสมัย มีห้องอบรมอย่างเพียงพอ

10.3 การสนับสนุนและการให้คำแนะนำผู้เข้าอบรม วิทยาลัยฯ จัดให้มีอาจารย์ประจำชั้น และอาจารย์ที่ปรึกษารายบุคคลให้กับผู้เข้าอบรม ทำหน้าที่ในการสนับสนุนการอบรมและกิจกรรมของผู้เข้าอบรม และให้คำแนะนำปรึกษาแก่ผู้เข้าอบรม

10.4 ความต้องการของตลาดแรงงาน สังคม และความพึงพอใจของผู้ใช้บัณฑิต มีการประเมินการดำเนินงานทำ และความพึงพอใจของผู้สำเร็จการอบรมภายหลังสำเร็จการอบรม 1 ปี

11. จำนวนผู้เข้าอบรม 60 คน

12. ระบบการจัดการอบรม ระบบทวิภาค

13. การสำเร็จอบรม

ผู้ที่สำเร็จการอบรมต้องเข้าอบรมครบตามหลักสูตรที่กำหนด และผ่านการประเมินดังนี้

13.1 มีเวลาการอบรมในหลักสูตร ไม่น้อยกว่าร้อยละ 80

13.2 การประเมินผลภาคทฤษฎีแต่ละรายวิชาได้แต่ระดับคะแนนเฉลี่ยสะสมไม่ต่ำกว่า 2 จากระบบ 4 แต่ระดับคะแนน

13.3 การประเมินผลภาคปฏิบัติแต่ละรายวิชาได้แต่ระดับคะแนนเฉลี่ยสะสมไม่ต่ำกว่า 2 จากระบบ 4 แต่ระดับคะแนน

14. การแต่งกายของผู้เข้าอบรมหลักสูตรประกาศนียบัตรผู้ช่วยพยาบาล :

14.1 การแต่งกายสำหรับการอบรมภาคทฤษฎี

14.1.1 ผู้เข้าอบรมชาย



ชุดผู้เข้าอบรมชายทุกหลักสูตร

1. เสื้อเชิ้ตแขนสั้น / แขนยาว สีขาว ผ้าไม่มีลวดลาย ให้ใส่ชายเสื้อไว้ในกางเกง
2. กางเกงขายาว แบบสากล สีดำ (ห้ามสวมกางเกงยีนส์)
3. เข็มขัดหนังสีดำ ขนาดกว้าง 3 เซนติเมตร หัวเข็มขัดตราสัญลักษณ์ของมหาวิทยาลัยนครพนม
4. เนคไทด์สีน้ำเงิน/ดำ มีตราสัญลักษณ์ของมหาวิทยาลัยนครพนม
5. ป้ายชื่อ - นามสกุล ประดับที่หน้าอกเสื้อด้านซ้าย
6. รองเท้าหนังสีดำหุ้มส้น ถักเท้าสีดำ

14.1.2 ผู้เข้าอบรมหญิง



ชุดผู้เข้าอบรมหญิงทุกหลักสูตร

1. เสื้อเชิ้ตแขนสั้นสีขาวผ้าไม่มีลวดลาย กระดุม 5 เม็ด ตราสัญลักษณ์ของมหาวิทยาลัยนครพนม (ให้ใส่ชายเสื้อไว้ในกระโปรง)
2. กระโปรงสีดำยาวคลุมเข่า แบบเรียบร้อยรัดกุม ผ้าไม่มีลวดลาย ไม่มีมัน ไม่โปร่งบาง
3. เข็มขัดหนังสีดำ ขนาดกว้าง 3 เซนติเมตร หัวเข็มขัดตราสัญลักษณ์ของมหาวิทยาลัยนครพนม
4. เข็มเครื่องหมายตราสัญลักษณ์ของมหาวิทยาลัยระดับที่หน้าอกเสื้อด้านขวา
5. ป้ายชื่อ - นามสกุล ระดับที่หน้าอกเสื้อด้านซ้าย
6. รองเท้าสีดำหุ้มส้น ส้นสูงไม่เกิน 2 นิ้ว

14.2 การแต่งกายสำหรับการอบรมภาคปฏิบัติ

14.2.1 ผู้เข้าอบรมชาย

เสื้อ : เสื้อสีขาว คอกลม ตัวยาวคลุมสะโพก ผ่าป้ายมาด้านขวามาถึงบริเวณเส้นกึ่งกลาง ไหล่ผ่ารา ตัดกระดุม 6 เม็ด มีกระเป๋าทัดแถบสีชมพูที่ปากกระเป๋าคอเสื้อและขอบแขน ขนาดกว้าง 1 นิ้ว สีชมพู ตัดเครื่องหมายมหาวิทยาลัยนครพนมหน้ากระเป๋าคอเสื้อ ขนาดกว้าง 1 นิ้ว ตัดชื่อ - สกุล และ “ผู้เข้าอบรมผู้ช่วยพยาบาล” สีชมพู เหนือกระเป๋าคอเสื้อ เสื้อด้านหลังมีจีบคู่ และมีแถบคาดที่เอว ไม่มีกระดุม (ดังรูป)

กางเกง : ขายาวแบบราชการไม่พับปลายขา ทำด้วยผ้าเกลี้ยงสีดำ ไม่มีลวดลาย

ถุงเท้า / รองเท้า : ถุงเท้าสีน้ำเงิน รองเท้าหนังหรือผ้าใบหุ้มสีน้ำเงินแบบเรียบ ไม่มีลวดลาย

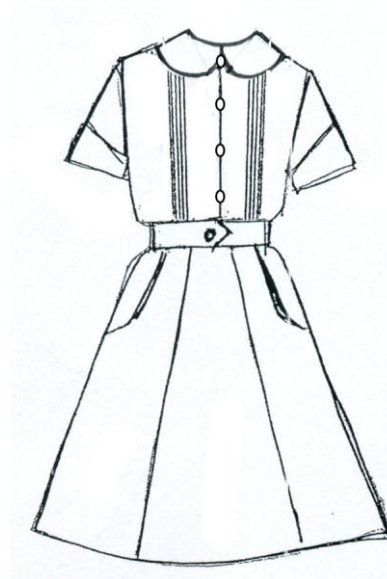
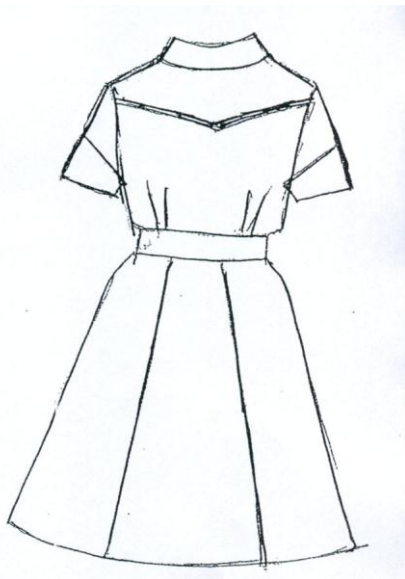
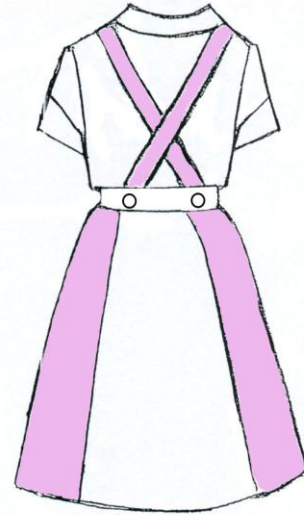
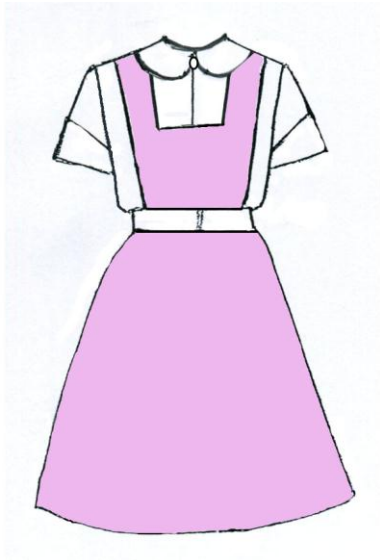


14.2.2 ผู้เข้าอบรมหญิง

เสื้อและกระโปรง : เป็นชุดฟอร์มติดกันสีขาวย ปกเสื้อเป็นคอแก้ว แขนสั้นมีسابแขน ตีเกร็ดเสื้อที่หน้าอกด้านละ 5 เกร็ดเป็นแถบยาวถึงเอว ผ้าหน้าติดกระดุมเป็นรูปตรามหาวิทยาลัย 4 เม็ด มีสายเข็มขัดคาดติดกระดุม 1 เม็ด เสื้อด้านหลังต่อไหล่ กระโปรงพอดีตัวแยกเกร็ด 6 ชั้น ปลายบานพอสวมควร ไม่คับจนเกินไป มีกระเป๋าด้านข้างทั้งสองข้าง

เอี๊ยม : ใช้คลุมทับชุดฟอร์มเป็นชุดติดกันสีชมพู มีแถบคาดที่เอวสีขาวยาวคลุมเข้า ด้านหน้าตัวเสื้อเรียบ ติดเข็มเครื่องหมายที่หน้าอกเอี๊ยมด้านซ้าย ใต้เข็มปักป้ายชื่อ – สกุล “ผู้เข้าอบรมผู้ช่วยพยาบาล”

ด้วยสีชมพูเข้ม ด้านหลังมีสายไขว้ที่เอว ติดกระดุมสีขาว 2 เม็ด กระโปรงด้านหน้า ไม่มีจีบ ด้านหลังเรียบ
(ดังรูป)



ภาคผนวก

1. รายชื่ออาจารย์ประจำหลักสูตร

1.1 อาจารย์ผู้รับผิดชอบหลักสูตร

ลำดับที่	ชื่อ-สกุล	คุณวุฒิและสาขาวิชา	ตำแหน่งทางวิชาการ
1.	นางสาวสมสมร เรืองวรบูรณ์	พย.ม.(สาขาการบริหารการพยาบาล)	อาจารย์
2.	นางสาววราพร มีแก้ว	พย.ม.(การผดุงครรภ์ชั้นสูง)	อาจารย์
3.	นางวิสัย คตะตา	พย.ม.(การบริหารการพยาบาล)	อาจารย์
4.	นางปาริชาติ เมืองขวา	พย.ม.(สาขาการพยาบาลสุขภาพจิตและจิตเวช)	อาจารย์
5.	ผศ.บรรจง พลไชย	สศ.บ.(สาขาบริหารสาธารณสุข) ศศ.ม.(สาขาบรรณารักษศาสตร์และสารนิเทศศาสตร์)	ผู้ช่วยศาสตราจารย์

1.2 อาจารย์ประจำหลักสูตร

ลำดับที่	ชื่อ-สกุล	คุณวุฒิและสาขาวิชา	ตำแหน่งทางวิชาการ
1.	นางวิสัย คตะตา	พย.ม.(การบริหารการพยาบาล)	อาจารย์
2.	นางสาววราพร มีแก้ว	พย.ม.(การผดุงครรภ์ชั้นสูง)	อาจารย์
3.	นางดวงใจ บุญคง	ศษ.ม.(การวัดและประเมินผลการศึกษา) ประกาศนียบัตรพยาบาลศาสตร์	อาจารย์
4.	นางปาริชาติ เมืองขวา	พย.ม.(สาขาการพยาบาลสุขภาพจิตและจิตเวช)	อาจารย์
5.	นางสุชาดา ปราบมีชัย	พย.ม.(การพยาบาลสุขภาพเด็ก)	อาจารย์

2. รายชื่อแหล่งฝึกภาคปฏิบัติ พร้อมรายละเอียดแหล่งฝึกภาคปฏิบัติที่เอื้ออำนวยต่อการฝึกอบรม

1. โรงพยาบาลทั่วไป ได้แก่ โรงพยาบาลนครพนม โรงพยาบาลสกลนคร โรงพยาบาลมุกดาหาร
2. โรงพยาบาลชุมชน ได้แก่ โรงพยาบาลสมเด็จพระยุพราชธาตุพนม
3. แหล่งการศึกษาอื่นๆ ในเขตจังหวัดนครพนม สกลนครและมุกดาหาร ได้แก่ โรงเรียนหมู่บ้านศูนย์บริการสุขภาพชุมชน
4. ศูนย์สาธารณสุขสาธิตของวิทยาลัยพยาบาลบรมราชชนนีนครพนม ได้แก่ ศูนย์ส่งเสริมสุขภาพผู้สูงอายุ ศูนย์ส่งเสริมพัฒนาการเด็ก

โรงพยาบาลนครพนม

โรงพยาบาลทั่วไป (รพท.) ขนาด 341 เตียง

ตำแหน่ง	ปฏิบัติงานจริง
ผู้อำนวยการ	1
นายแพทย์	41
ทันตแพทย์	12
เภสัชกร	22
พยาบาลวิชาชีพ	335
พยาบาลเทคนิค	8
สายงานบริหาร	316
สายงานการแพทย์	188
นวก.สาธารณสุข	8
นักกายภาพบำบัด	4
นักเทคนิคการแพทย์	9
นักรังสีการแพทย์	2
รวม (คน)	923

โรงพยาบาลสกลนคร

โรงพยาบาลทั่วไป (รพท.) ขนาด 600 เตียง

ตำแหน่ง	ปฏิบัติงานจริง
แพทย์	77
เภสัชกร	32
เจ้าพนักงานเภสัชกรรม	17
ผู้ช่วยเภสัชกร	-
พยาบาลวิชาชีพ	452
พยาบาลเทคนิค	24
นักเทคนิคการแพทย์	10
นักวิทยาศาสตร์การแพทย์	7
เจ้าพนักงานวิทยาศาสตร์การแพทย์	14
รวม (คน)	633

โรงพยาบาลมุกดาหาร

โรงพยาบาลทั่วไป (รพท.) ขนาด 250 เตียง

ตำแหน่ง	ปฏิบัติงานจริง
แพทย์	30
ทันตแพทย์	6
เภสัชกร	13
พยาบาลวิชาชีพ	233
สายงานอื่นๆ	124
พนักงานราชการ	7
ลูกจ้างประจำ	134
ลูกจ้างชั่วคราว	175
รวม (คน)	722

โรงพยาบาลสมเด็จพระยุพราชธาตุพนม

โรงพยาบาลชุมชน ขนาด 120 เตียง

ตำแหน่ง	ปฏิบัติงานจริง
แพทย์	9
ทันตแพทย์	5
เภสัชกร	13
พยาบาลวิชาชีพ	120
พยาบาลเทคนิค	3
นักวิชาการสาธารณสุข	5
นักเทคนิคการแพทย์	3
นักวิทยาศาสตร์การแพทย์	1
นักรังสีการแพทย์	1
รวม (คน)	160